

Staeltje *natuur*

nummer 91

december 2021



Uitgave van de vereniging

“Vrienden van het Staelduinse Bos”

Informatie Vereniging "Vrienden van het Staelduinse Bos"

U steunt ons vanaf minimaal € 7,50 per jaar, extra giften hierbij zijn zeer welkom. Het lidmaatschap loopt van 1 januari t/m 31 december. Als u lid wordt na 1 oktober bent u automatisch lid voor het volgende jaar. Opzeggen kan per e-mail of schriftelijk vóór 1 november, anders loopt het lidmaatschap automatisch door in het volgend kalenderjaar.

Bankrelatie: IBAN: NL02 ABNA 0476 8918 09
ten name van: Vereniging Vrienden van het Staelduinse Bos

De Belastingdienst heeft de Vereniging aangewezen als Algemeen Nut Beogende Instelling (ANBI). Schenkingen, giften en nalatenschappen zijn voor u fiscaal aftrekbaar en de vereniging hoeft geen belasting te betalen over het binnengekomen bedrag. Alle informatie vindt u op onze website bij:
www.hetstaelduinsebos.nl/contact.html#ANBI
RSIN / Fiscaal nummer ANBI: 8137.44.519
Kamer van Koophandel: nummer 40397221

Algemene informatie en afspraken groepen:
D. van Drongelen, telefoon 0174-63 14 27
of e-mail naar aatendiek@gmail.com

Correspondentieadres:
C.D. Hendriks
Sint Martinusstraat 239
2671 GK Naaldwijk
telefoon 0174 - 62 01 31

Ledenadministratie:
E.M. Keizer-Boogh
Riemtale 2
3155 ND Maasland
telefoon 010-592 52 98

Redactie: R. Arnold en W. van Willegen
E-mail redactie: redactie@hetstaelduinsebos.nl

Inhoudsopgave

Voorwoord	2
Gedicht	4
Bericht Nieuwsbrief	6
Oproep	7
Herfstwandeling	9
Bezoekersaantallen 2021	12
Coronamaatregelen	13
Aquarium	14
Filmprogramma	15
Excursie-overzicht	16
Excursiedata	17
Hoe kunnen dieren zien	18
Bomen in het Staelduinse Bos	20
De bonte specht	24
Notulen vrijwilligersvergadering	26
Verslag Jaarvergadering	29
Vijftig jaar geleden	34
Wat is het nut van muggen?	37
De kabouter	38
Tentoonstellings- en inrichtingscommissie	40
Kinderpagina	42
Piekerpagina	44



Voorwoord

Het is een zondag met veel regen, 28 november, de eerste dag van weer aangepaste corona-regels.

Hoeveel bezoekers zullen er vandaag in de Koestal komen? Hebben ze een mondkapje bij zich en een testbewijs?

Alles is er klaar voor en vanavond weten we het.

Komen er nog meer nieuwe maatregelen? Mogen we open blijven?

Krijgen we de roosters rond?

Kunnen we nieuwe leden werven?

Komt er in 2022 weer een Paasspeurtocht?

Het lijkt wel of alles onzeker is.

Hebben we aan het eind van het jaar meer leden en vrijwilligers dan aan het begin? Dat is een onzekerheid, waarmee u ons kunt helpen! U helpt door nieuwe leden te werven in uw omgeving, te vertellen dat we vrijwilligers kunnen gebruiken of door zelf vrijwilliger te worden.

(Zie b.v. <https://www.hetstaelduinsebos.nl/contact.html#lidadmin>)

Het bos zelf trekt zich niets aan van onze onzekerheden.

Dat is nu in winterrust, zal weer opleven in de lente en groen zijn in de zomer.

Het gaat zijn eigen gang.

Op sommige plekken was het bos zelfs te hard gegroeid, zodat de poelen in de schaduw gekomen waren. Hier heeft het Zuid-Hollands Landschap een goede snoei- en schoonmaakbeurt gehouden voor meer licht en ruimte. Op andere locaties worden de lanen juist aangevuld met nieuwe bomen.

De natuur trekt zich niets aan van onze onzekerheid en geeft steeds de rust die we nodig hebben.

Dat blijven we met uw steun koesteren.



Re-Sell is een kringloopwinkel in 's-Gravenzande, die met 100% vrijwilligers werkt. Hun winst wordt besteed aan diverse goede doelen in de regio.

Re-Sell heeft op 6 november wederom een aantal lokale organisaties blij kunnen maken met een mooie cheque:

- * De Heijdse Lijn,
- * De Rederijker (Humanitas),
- * Het Meander Huis,
- * Stichting IQ+,
- * Stichting Ons Buitenhuis en
- * *Vrienden van het Staelduinse Bos.*



Gedicht

Herinnering aan Holland

*Denkend aan Holland
zie ik breede rivieren
traag door oneindig
laagland gaan,
rijen ondenkbaar
ijle populieren
als hoge pluimen
aan den einder staan;
en in de geweldige
ruimte verzonken
de boerderijen
verspreid door het land,
boomgroepen, dorpen,
geknotte torens,
kerken en olmen
in een grootsch verband.
de lucht hangt er laag
en de zon wordt er langzaam
in grijze veelkleurige
dampen gesmoord,
en in alle gewesten
wordt de stem van het water
met zijn eeuwige rampen
gevreesd en gehoord.*

Hendrik Marsman



Bericht over de Nieuwsbrief

Al enige jaren krijgen onze leden via de e-mail Nieuwsbrieven toegestuurd. Hierin staat actuele informatie. De verzending is vaker dan dit blad, maar wel onregelmatig.

Na een tijd met minder nieuws en na wat problemen met het bereiken van groepen mailadressen, is de Nieuwsbrief terug.

We gebruiken nu het mailing-platform Laposta.

Sommigen zullen de Nieuwsbrief niet direct in het Postvak-in (Inbox) vinden, maar b.v. in mappen voor spam, ongewenste post of reclame. Om dit te controleren: nr. 59 is verstuurd op 28 oktober 2021.

Meestal is er wel een mogelijkheid om een mail te markeren als "ongewenst" of om het afzender-adres nieuws@hetstaelduinsebos.nl toe te voegen aan de contactenlijst. Dan komt voortaan de Nieuwsbrief gewoon op de juiste plek aan.

Via hetzelfde programma worden ook de links voor het digitale Staeltje Natuur verstuurd. Het is dus van belang dat uw juiste mailadres bij de vereniging bekend is.

U mag dit altijd doorgeven op staelduinsebos@hotmail.com, onder vermelding van naam, adres met postcode en liefst ook lidnummer.

Els Keizer



OPROEP

Voor de tentoonstelling “50 jaren in het Staelduinse Bos”
zoeken we foto's, verhalen, anecdotes.

Wat heeft u meegemaakt
in bijvoorbeeld d'Oude Koestal, bij een wandeling,
een Paasspeurtocht of op een excursie?

Materiaal is welkom op
adres: G. Keizer, Riemtale 2, 3155 ND Maasland
e-mail: staelduinsebos@hotmail.com
Sluitingsdatum: begin april 2022

We hopen op veel reacties,
en de tentoonstellingscommissie zal een selectie maken
uit de inzendingen.



In de Koestal: geldige QR-code en mondkapje nodig,
maximaal 30 bezoekers tegelijk.

Giuseppe Penone

Giuseppe Penone (1947) groeide op als boerenzoon op het Italiaanse platteland in de buurt van Turijn. Hij ontwikkelde een nauwe band met de natuur en veel van zijn werk is gebaseerd op ecologische processen. Penone wordt gerekend tot de Arte Povera. Belangrijk voor zijn werk zijn begrippen als schepping, metamorfose en het verstrijken van de tijd. Zijn beelden refereren aan de mystiek van de natuur: stroming, transformatie, groei en erosie. Veel werken tonen de vergankelijkheid van de mens.

Hij begon in 1967 met het samenvoegen van natuurlijke en kunstmatige elementen, waardoor hij het groeiproces van de natuur beïnvloedde. Een voorbeeld is een werk uit 1968, dat hij maakte in Piemonte, dat bestaat uit een bronzen hand die een jonge boomstam omklemt. Jaren later bleek het groeiproces van de boom beïnvloed te zijn, en hand en boom vergroeid.

Bron: www.sculptureinternationalrotterdam.nl



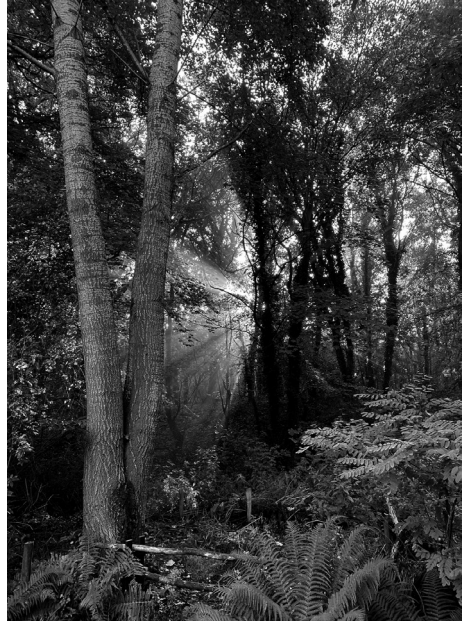
Herfstwandeling -1-

Op 3 oktober was er weer een herfstwandeling georganiseerd. Wim Korteland leidde ons rond, hij heeft kennis en ervaring van het bos en is dus bij uitstek de aangewezen man om ons wegwijs te maken.

Als ik door het bos loop zie ik bomen en planten, takken en blaadjes. Ik herken wel een Eik of een Beuk, maar dan houdt het al snel op. Het opent je ogen als je wegwijs wordt gemaakt, tot in de details, over wat er allemaal gebeurt in de natuur.

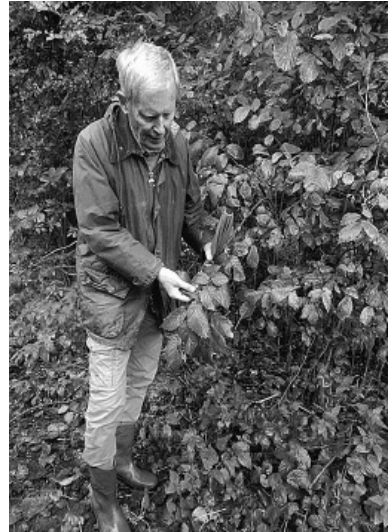
En als je naast de wijsheid nog een heerlijke wandeling maakt is het genieten.

Rudy Arnold
(tekst en fotografie; zie ook omslag)



Herfstwandeling -2-

Op de regenachtige zondagmiddag 3 oktober jongstleden kregen zeven personen van Dhr. Korteland interessante informatie over het Bos.



Het begon bij de beuk met tonderzwammen. De boom leeft nog, al ziet hij eruit als een totempaal. Dat uit de zwammen vroeger het brandbare rondel voor tondeldozen gehaald werd om vuur te maken (met een vuursteentje en een stukje metaal) was leuk om te horen.



Maar er waren andere wetenswaardigheden, zoals bijvoorbeeld:

- * Vanaf het hoogste punt in het Bos kon men vroeger tot Den Briel kijken
- * De boomstronk waar oesterzwammen op groeiden werd kaalgeplukt
- * Boomrestanten vol mycelium = schimmeldraden
- * Platte tonderzwammen (zwart van kleur)



- * Klimop tot in de kruin maakt een populier een windvanger als het eigen blad weg is in de winter
- * Op vermolmd hout kunnen soms zwarte doodsvingers (paddenstoelen) groeien, dit keer niet gezien, maar wel op een "mobiefoto"
- * Er werd gewezen op het verschil in blad tussen de inheemse esdoorn en de Noorse esdoorn.
- * Er zijn 2 soorten eik: de zomereik met eikels aan een steeltje en de wintereik waarvan de eikel aan het takje groeit
- * De lindeboom maakt leuke helikoptertjes aan een langwerpig blad
- * De populier heeft een ongelijke aanzet aan de tak
- * De kardinaalsmuts is een leuke struik met roze hoedjes waar een oranje vruchtje uit komt
- * In de mooie tuin bij het bezoekerscentrum werd gewezen op de Gelderse roos met veel rode bessen en veel andere dankbare grassen en kruiden.



Het was in anderhalf uur genoeg informatie om blij mee te zijn.
Hartelijk dank voor de mogelijkheid om mee te lopen.

Margreet van den Heuvel

Bezoekersaantallen in 2021

In 2021 is het bezoekerscentrum vanaf januari t/m mei gesloten geweest, in verband met de coronaregels.

Daarna zijn we een periode alleen op zondag open geweest en pas vanaf eind augustus weer op zaterdag en zondag.

Met ingang van 6 november zijn we verplicht om het coronatoegangsbewijs te controleren, en sinds 28 november zijn ook de mondkapjes weer verplicht.

2021	zaterdag	zondag	excursie/ groep	totaal
januari t/m mei	gesloten	wegens	corona	
juni	-	83	30	113
juli	-	106	-	106
augustus	41	222	-	263
september	68	260	31	359
oktober	204	654	172	1030
november	68	317	123	508
december	nog	niet	verwerkt	
totalen januari t/m oktober	381	1642	356	2379

In 2020 ontvingen we in totaal 1816 bezoekers, in 2021 komen we daar met december erbij in elk geval bovenuit.

We kijken verlangend uit naar de tijd dat we, zoals b.v. in 2019, weer meer dan 9000 bezoekers krijgen.

Coronamaatregelen in de Koestal

Vanaf 6 november 2021 moeten bezoekers van zgn. doorstroomlocaties een coronatoegangsbewijs kunnen tonen.

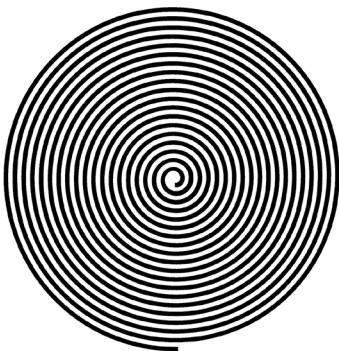
Ook het bezoekerscentrum geldt als zo'n locatie, een soort museum.

Bij bezoek aan de Koestal wordt dus een QR-code gescand, op de telefoon of op papier.

Afstand houden blijft belangrijk: 1,5 m tussen bezoekers of huishoudens.

De meest actuele stand van zaken is te vinden op de website

www.hetstaelduinsebos.nl of op www.facebook.com/hetstaelduinsebos .



Aquarium

Het zal inmiddels wel zijn opgevallen: Het vernieuwde aquarium in de Koestal.

Op dit moment zijn de kinderziekten van een startend aquarium, zoals veel algengroei, eruit en de vissen gedijen prima.

Voor de liefhebbers: de bewoners van deze bak zijn:

- * Maanvissen
- * Kardinaaltetra's
- * Diamantzalmen
- * Diamantgoerami 's
- * Pantsermeervalletjes
- * Antennebaarsjes
- * Borstelneusmeervallen

Er zullen in de toekomst natuurlijk af en toe wat plantjes en vissen toegevoegd dan wel vervangen worden, maar dit is wel zo ongeveer de gewenste bevolking.

Ik hoop dat een ieder er een beetje plezier aan beleeft!

In ieder geval hoor ik vaak van bezoekers dat het aquarium in de smaak valt.

Als er weer wat nieuws te melden is zal ik dat zeker doen.

Met vriendelijke groet,
Aad Dijk



Filmprogramma

- Januari: *De rondvaart*
Oude film van de Provinciale Waterstaat in Zuid-Holland van een rondvaart over het Hollands Diep, de Amer, Biesbosch en Merwede.
Filmlengte 10 minuten.
- Februari: *De Maaslandse Vlietlanden*
Filmverslag van een boottocht door een uniek stukje landschap.
Filmlengte 12 minuten.
- Maart: *Voorjaar op de Veluwe* en *De ontwikkeling van wilde planten*
De eerste film geeft een beeld van de ontlukende lente op de Veluwe. De tweede film laat de groei-ontwikkeling zien, vanaf het begin tot het afsterven van een viertal wilde planten.
Filmlengte 18 minuten.
- April: *De Heemtuin in de Westwijk van Vlaardingen*
Ondanks het kleine oppervlak van deze tuin, zijn hier verschillende landschappen te bewonderen met inheemse flora en fauna van alle jaargetijden.
Filmlengte 10 minuten.
- Mei: *Het Oranjetipje*
De bijzonderheden van deze mooie voorjaarsvlinder.
Een film van de Vlinderstichting.
Filmlengte 7 minuten.
- Juni: *Het eiland Tiengemetten*
Een excursie met de plantenwerkgroep van de KNNV. Tiengemetten is een eiland met de grootte van 7 x 2 km in de Provincie Zuid-Holland en is ontstaan als een zandplaat in het Haringvliet.
Sinds de gemeentelijke herindeling van 2019 is het onderdeel van de Gemeente Hoeksche Waard.
Filmlengte 20 minuten.

Excursie-overzicht e.d. Staelduinse Bos 2021(1)

- 2706 Publieksexcursie, zomerwandeling met 30 personen.
- 3009 Bernadetteschool uit Naaldwijk, WNT-herfstexcursie, groep 4b met 29 kinderen en 2 leiding.
- 0110 Bernadetteschool uit Naaldwijk, WNT-herfstexcursie, groep 4a met 26 kinderen en 2 leiding.
- 0310 Publieksexcursie, herfstwandeling met 15 personen.
- 0510 't Startblok uit Honselersdijk, WNT-herfstexcursie, groep 6 met 24 kinderen en 2 leiding.
- 0710 't Startblok uit Honselersdijk, WNT-herfstexcursie, groep 5 met 27 kinderen en 2 leiding.
- 0810 Het Kompas uit Maasdijk, WNT-herfstexcursie, groep 3 met 26 kinderen en 2 leiding.
- 1210 De Ouverture uit Naaldwijk, WNT-herfstexcursie, groep 4 met 20 kinderen en 2 leiding.
- 1510 De Ouverture uit Naaldwijk WNT-herfstexcursie, groep 4 met 22 kinderen en 2 leiding.
- 2710 Jozefschool uit Schipluiden, film kijken in de Koestal, 51 kleuters en 14 leiding.
- 2810 De Kameleon uit Heenweg, WNT-herfstexcursie. Groep 3 en 4 met 17 kinderen en 2 leiding.
- 0211 De Kameleon uit 's Gravenzande, WNT-herfstexcursie, groep 3a met 25 kinderen en 2 leiding.
- 0311 De Kameleon uit 's Gravenzande, WNT-herfstexcursie, groep 3b met 25 kinderen en 2 leiding.
- 0411 De Kameleon uit 's Gravenzande, WNT-herfstexcursie met groep 3c met 23 kinderen en 2 leiding.
- 0911 Panta Rhei uit Maassluis, WNT-herfstexcursie, groep 3a met 24 kinderen en 8 leiding.
- 1011 Panta Rhei uit Maassluis, WNT-herfstexcursie, groep 3/4d met 30 kinderen en 3 leiding.
- 1111 Kardinaal Alfrinkschool uit Maassluis, WNT-herfstexcursie, groep 3 met 10 kinderen en 2 leiding.
- 1211 Panta Rhei uit Maassluis, WNT-herfstexcursie, groep 3/4 met 30 kinderen en 2 leiding.

Excursiedata 2022

Zondag 6 februari om 14.00 uur:	Knoppenwandeling
Zondag 24 april om 08.00 uur:	Vogelexcursie
Zondag 26 juni om 14.00 uur:	Zomerwandeling
Zondag 2 oktober om 14.00 uur:	Herfstwandeling
Zondag 18 december om 13.30 uur:	Midwinterwandeling met aansluitend het midwinterhoornblazen.

Voor alle excursies geldt aanmelden bij fam Van Drongelen:
aatendiek@gmail.com of telefoon 0174-631427.

Er zijn geen kosten aan de excursie verbonden, maar...
een gift wordt zeer op prijs gesteld.



Hoe kunnen dieren iets zien in het donker?

Nu de winter eraan komt, worden de nachten langer en de dagen korter. Maar ook in de zomer zijn er tijden waarop het donker is. Zeker bij een bewolkte hemel en niet al te veel omgevingslicht. Er zijn dieren, die voornamelijk in de nacht actief zijn. Deze moeten dus kunnen waarnemen in het (bijna volledig) donker. Daar zijn verschillende methoden voor.



Allereerst helpt het om de pupillen zo groot mogelijk te laten worden. Daardoor komt immers het licht in het oog binnen. Bij uilen bijvoorbeeld is dat goed te zien. Deze vogels hebben heel grote ogen, zo groot zelfs dat de oogspieren om de ogen te laten draaien geen plaats meer hebben. Dat is geen probleem, want uilen kunnen hun kop enorm ver draaien, zodat ze toch een goed beeld krijgen van de omgeving naast hen.



Een tweede methode, die je goed kunt zien bij katten, is het tapetum. Dat is een spiegelende laag achter het netvlies, zodat het licht wat het oog binnenkomt twee keer langs het netvlies gaat en je dus eigenlijk twee keer zoveel licht ontvangt.

De derde methode is de verhouding tussen de staafjes en de kegeltjes in het netvlies. Kegeltjes zorgen voor de kleurwaarneming en staafjes voor de waarneming in zwart-wit. Staafjes zijn gevoeliger voor licht dan de kegeltjes. Dus als je goed in het donker wilt zien, zul je een netvlies nodig hebben met veel staafjes en weinig kegeltjes.

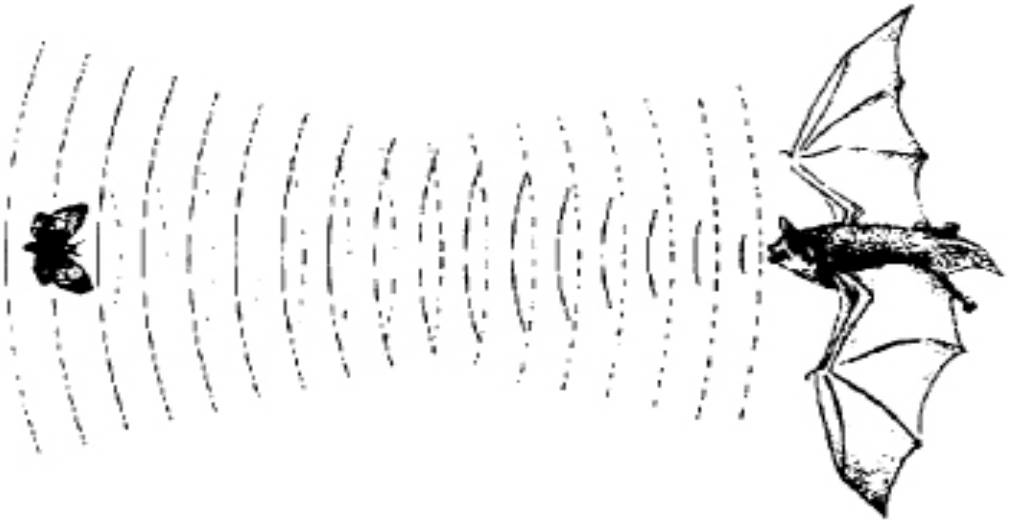
Je kunt dat zelf ook ervaren als je in de nacht in het donker loopt. Je ziet dan niet of nauwelijks kleuren, maar je kunt wel de contouren van dingen waarnemen. "In het donker zijn alle katjes grauw".

Bij deze 3 methoden is er wel een beetje zichtbaar licht nodig. Veel dieren zien dus ook niets meer als het helemaal donker is; het zijn dus eigenlijk schemerdieren.

Er zijn dieren, die warmte kunnen zien. Dat komt omdat ze de straling, die warme dingen (of dieren) uitzenden, kunnen waarnemen. Insecten, zoals muggen kunnen dat. Daarom hebben we er in de nacht zo veel last van. Zij zien ons wel, maar wij zien hen niet. Ook goudvissen kunnen warmte zien, zodat ze bijvoorbeeld in troebel water nog wat kunnen waarnemen. Sommige slangen kunnen ook de warmte van hun prooi zien, zodat ze deze in het donker kunnen vangen

Een andere manier om dingen in het donker te kunnen "zien" maakt gebruik van geluid. Vleermuizen gebruiken dat om in het donker insecten te kunnen vangen. Ze maken een geluid en luisteren dan waar de echo's vandaan komen. Zo kunnen ze in het donker vliegen, maar ook bewegende prooien vinden.

Gerrit Keizer



Bomen in het Staelduinse bos (6)

De IEP (Ulmus)

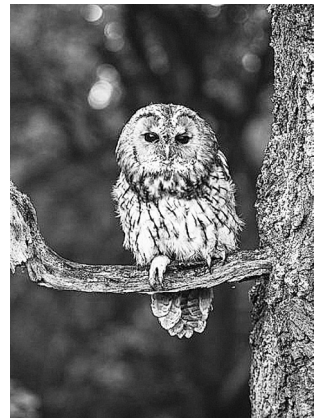
In het gedicht "Herinnering aan Holland" van de dichter Hendrik Marsman (zie bladzijde 4) worden de olmen, onze inheemse iepen, vereeuwigd. De iep of olm was lange tijd de beeldbepalende boom van vooral laag Nederland. Langs wegen en steden en bij boerenerven trotseerden de iepen de harde zeewind.

Een aantal gezamenlijke kenmerken; de twee meest bekende inheemse soorten: gewone iep (Ulmus minor) en de zeldzame ruwe iep (Ulmus glabra).

- * Kroonvorm ovaal tot rond, breed, (half)transparant; schors geribbeld
- * Bladeren: groen, bladlengte 6-13 cm; eirond of ovaal, scheve bladvoet, gezaagd en gele herfstkleur; (Ulmus minor) bovenzijde glad, onderzijde bijna kaal; (Ulmus glabra) bovenzijde ruw, onderzijde witte stijve haartjes.
- * Bloemen en vruchten: bloei (kleine bloemen) en vruchten (gevleugeld nootje) in het voorjaar, voordat de bladeren komen.

Verleden en heden in het Staelduinse Bos: de ruwe iep

De grote, oude, ruwe iepen die er nog stonden in de tachtiger jaren van de vorige eeuw zijn allemaal aan een agressieve iepziekte verloren gegaan. Deze bomen dateerden mogelijk uit de tijd dat het landgoed Staelduinse Bos ontstond, dus vanaf 1850. Alles wat er nu nog groeit, is zogenoemd 'opschot'. Nieuwe kleine boompjes die, als ze eenmaal weer een dikkere stam krijgen, opnieuw worden bezocht door de iepenspintkevers. En worden ze weer ziek door de schimmel (*Ophiostoma ulmi*) die deze kevers met zich meedragen.





*

Iepziekte is een schimmel die door iepenspintkevers worden verspreid. De iep probeert de verspreiding van de schimmel te voorkomen door de houtvaten af te sluiten. Wat resulteert in takken waarvan de bladeren verwelken in de verder groene boom. De kringloop van het leven is voor de ruwe iep kort geworden, tot ongeveer 10 jaar.

In het Staelduinse bos, een Natura 2000 gebied, zullen geen andere soorten of cultivars geplant worden die wel redelijk resistent zijn, want de natuur moet zo veel mogelijk haar gang kunnen gaan.

Voorkomen, omstandigheden en groeiplaats

In straten en lanen in Nederland zijn iepen nog steeds gewild. Behalve mooi, zijn ze ook taai. De takken en stam zijn vezelig en vallen zelden af. Ze kunnen goed tegen verharding, harde wind, zout en luchtverontreiniging. Ze zijn redelijk bestand tegen schaduw en droge omstandigheden. Ze vragen een tamelijk voedzame grond. Dus hebben ze de kenmerken die vooral belangrijk zijn voor de kuststrook in Nederland. Gelukkig zijn niet alle iepen weerloos tegen de iepziekte. Van de meer dan 40 soorten en hybriden zijn er diversen min of meer resistent.



*

Behoud van iepen?

Iepziekte en andere ziekten of plagen

Door de overheid is jarenlang een beleid gevoerd om iepen landelijk gezond te houden. Vervolgens, uit bezuiniging, moesten de Nederlandse gemeenten dat zelf doen. Sommigen doen dat ook. Zoals de gemeente Den Haag, die elk jaar ongeveer de helft van de ruim 14 duizend iepen laat inenten tegen de iepziekte. Dat helpt echt! Net als de grieprik voor veel mensen.

De andere helft iepen is min of meer resistent op natuurlijke wijze, of in de loop der tijd geplant met het oog op hun resistentie. De zorg voor de iepen werpt hier zijn vruchten af.

In de gemeente Westland is het echter treurig gesteld, ook in particuliere tuinen. Door iepziekte gestorven bomen blijven jarenlang staan. Besmetten kan via de iepenspintkevers, maar ook via besmette wortels.

Er zijn twee vormen van iepziekte bekend. De eerste is door Nederlanders ontdekt en bestudeerd. Vandaar ontstond in het buitenland de naam "Dutch Elm disease". De tweede, ontdekt in 1966, is de agressiefste. Besmette bomen dienen geveld en ontbast, daarna verbrand of versnipperd te worden.

Iepen hebben hun belang bewezen door de eeuwen heen. Ze verdienen het om de voor iepen haalbare ouderdom van 150 tot 200 jaar te halen.

Andere ziektes en plagen?

Zoals alle bomen (en mensen) hebben ook iepen soms min of meer last van plagen, in hun geval ringelrupsen, bastaardsatijnvlinders en bladluizen.

Hout, gebruik door de eeuwen heen

Vanwege het bruikbare hout voor velerlei doeleinden stonden bij elke boerderij vroeger wel een paar iepen op het land of in de tuin.

Het iepenhout is licht van gewicht maar toch heel sterk, taai en goed te bewerken.

Het is uitstekend te gebruiken voor meubels of finer voor meubels, alsook voor klompen.

Vanwege de geringe splijtgevoeligheid is iepenhout ook geschikt voor rijtuigen, wielnaven en velgen.

Het wordt nog steeds gebruikt bij de restauratie van molens.





*



*

Ecologisch interessant

Iepen zijn onmisbaar voor tientallen soorten insecten, zwammen, korstmossen en andere organismen. Het is de bomensoort waarop de meeste epifyten worden gevonden. Als iepen verdwijnen, zullen vele specifieke organismen ook verdwijnen. Een verarming van de soortenrijkdom.

Bronnen en nadere info o.a.:
'Bosplantsoen';
Website van de Bomenstichting;
ANWB bomengids van Europa.

Tekst: Rita Hoogland
Foto's Hans van der Meijs *



*

De bonte specht

Op ons vaste kampeerplekje voeren we de vogels en de eekhoorns. De vogels die het liefst op ons voer afkomen zijn mezen en boomklevers, die het voer uit de voersilo halen. Daarbij laten ze vaak wat vallen en dat vinden de vinken en het roodborstje erg plezierig. Ook enkele muizen kun je daar regelmatig vinden.

Voor de eekhoorns hebben we een huisje met allerlei noten en zonnebloempitten. De noten worden vaak ter plekke opgegeten, maar in de herfst verstoppen ze deze meestal in de grond. Ook hebben we een pot pindakaas -soms met meelwormen of zaden er in- opgehangen. Dat blijkt een trekpleister te zijn voor eekhoorns, boomklevers en spechten. Ook gaaien vind je er regelmatig bij.



Afgelopen jaar hadden we een complete spechtenfamilie regelmatig te gast: vader, moeder en een jong. We weten dat, omdat ze wat verschillend zijn gekleurd. Het mannetje heeft een rode vlek achter op de kop, het vrouwtje heeft dat niet en de jongen hebben een rood petje.

Ze kwamen ieder om beurten wat uit de pot pikken en vlogen daarna weer weg. Ze kwamen niet direct op de pot af, maar landden op de boom, waar de pot aan hing en gingen dan langs de schors omhoog of omlaag. Vaak in een spiraalroute en vaak vanuit ons gezien aan de achterkant van de boom. Nu zijn bonte spechten mooie kleurrijke vogels, die uitstekend in staat zijn om zich aan een boom vast te houden. Dat kunnen ze dankzij de speciale bouw van de poten, waar zeer scherpe kromme nagels aan zitten. Ook hebben ze een extra sterke staart, waarmee ze zich tegen de boom aan kunnen houden om ze te helpen om tegen de boom op te klimmen.

Spechten komen vaak niet onverwachts even buurten, want je hoort het geklop al ruim van tevoren. Dat doen ze om in de schors van bomen insecten te vinden, wat in de zomer het natuurlijke voedsel is. Uiteraard laten ze dan een makkelijk hapje als pindakaas met meelwormen niet aan zich voorbijgaan.

Het kloppen of roffelen geeft ook aan waar het territorium is. We horen ze heel regelmatig. In de winter leven ze vooral van plantaardig voedsel als de zaden van dennenappels en dergelijke.

Wat zachter geklop betekent niet dat de specht ver weg zit, maar dat kan ook komen van een boomklever, die voedsel onder de bast van de boom probeert te halen. Zo wordt rustig in een bos zitten steeds maar kijken: welke vogel zit er nu weer te eten?

Gerrit Keizer



Notulen Vrijwilligersvergadering

van de Vrienden van het Staelduinse Bos, gehouden op 17 augustus 2021.

Aanwezig: Dick Kok, Harja Luijs, Mijneke Kome, Iek Verhagen, Irene Stokdijk, Bart Sio, Wim Korteland, Gerard Helmich, Aat en Diek van Drongelen, Anneke Storm, Maarten Aalbrecht en Kees Hendriks

Afwezig met kennisgeving: Henk en Bella Mulder, Jacinta Koop, Rita Hoogland, Hans van der Meijs, Gemma Feller, Helen Hulsebosch, Aad Dijk, Lenie Vreugdenhil, Henk Trompetter, Ada Bienfait, Ella Kikkert

1. Anneke opent de bijeenkomst en heet allen welkom na de lange periode van door corona gedwongen afwezigheid. In de afgelopen periode is er in de persoonlijke sfeer van ons allen veel gebeurd. We staan stil bij het overlijden van onder meer Nel, de vrouw van Kees Hendriks, Louw Veenstra, Peter Adriaanse en de vrouw van Adriaan de Ruiter; de ziekte van Gerrit Keijzer en het feit dat Toke Groenewegen geen vrijwilliger meer kan zijn omdat zij is opgenomen in de Rozenhof. Alle aanwezigen vertellen in het kort hoe het afgelopen jaar is geweest en hoe het nu met hen gaat.
2. De agenda wordt vastgesteld. Kees Hendriks zal bij punt 9 nog e.e.a. meedelen.
3. Fred is niet aanwezig. Maarten geeft aan dat er helaas weer veel vernielingen zijn in het bos. Zo zijn er veel specifieke bordjes rond het vleermuizenreservaat verdwenen en zijn van de picknicktafel bij de poel bij het fietspad alle moeren weggenomen.
4. De notulen van de vergadering op 29 september 2020 worden doorgenomen en goedgekeurd met dank aan Lenie Vreugdenhil.

5. Momenteel is het wat betreft de coronamaatregelen slechts nodig om 1,5 meter afstand te houden in de Koestal, terwijl het aantal bezoekers maximaal 30 mag zijn (staat op de toegangsdeur). Dat aantal tegelijk hebben we de afgelopen weken niet gehaald.

Dus geen registratie meer en geen aparte in- en uitgang!

Verder staan er bij de ingang van en in de stal spullen om de handen te reinigen. Bij iedere baliedienst geldt: volg de aanwijzingen die op de balie liggen! Bij wijziging van het beleid zullen daar de laatste regels en aanwijzingen te vinden zijn. Met ingang van 29 augustus zijn we ook weer op zaterdag geopend en op zondag van 11.00 tot 16.00 uur.

6. Behalve de nieuwe bemanningslijst voor de periode 29 augustus t/m 31 december met dank aan Gerard Helmich, is er geen ingekomen post.

7. Gedane activiteiten:

* 4 x WNT- herfstwandeling

* publieksexcursie herfst 2020

* publieksexcursie zomer 2021

8. Nieuwe activiteiten:

* 3 x WNT herfstwandeling

* 4 x herfstwandeling Maassluise NME

* publieksexcursie herfst 3 oktober

* midwinterwandeling

9. Kees aan het woord vanuit het bestuur:

In het bestuur is gesproken over de problemen die momenteel spelen t.a.v. de continuïteit van het bestuur van onze vereniging waar we in korte tijd zijn geconfronteerd met onder andere langdurige ziekte, overlijden en vertrek van bestuursleden waarvoor nog niet in alle gevallen opvolgers beschikbaar zijn. In dat kader is ook van gedachten gewisseld over meer samenwerking met Zuid-Hollands Landschap.

10. Nieuws vanuit:

* Bestuur: zie boven

* Bouwcommissie: geen

* Tuincommissie: Maarten meldt dat alles gewoon is doorgegaan en dat de tuin er mede dankzij het niet al te zomerse weer prachtig bijligt.

Er is momenteel voldoende mankracht voor de tuin. Er had zich een nieuw echtpaar aangemeld. Na de eerste dag in de tuin bleken beiden meer dan 20 teken te hebben opgepikt in de tuin. Als zij hiervan bekomen zijn gaan ze weer aan de slag.

* Tentoonstellingscommissie: Irene meldt dat men weer is begonnen met de voorbereiding van een nieuwe tentoonstelling.

11. Rondvraag:

* Dick Kok vraagt hoe het gaat met Els Keizer.

Met haar gaat het naar omstandigheden goed.

Ze is inmiddels wel gestopt met werken.

* Dick meldt ook dat de *hop* is gespot in het Bos.

* Harja wil een baliedienst ruilen. Is gelukt.

* Iek Verhagen staat niet ingepland op de bemanningslijst.

Ze wil wel invallen!

* Win Korteland is met vakantie op 4 september a.s., de dag van de aangekondigde jaarvergadering

* Bart Sio: heeft de bijeenkomst met de vrijwilligers als positief ervaren

12. Nadat een datum is gekozen voor de eerstvolgende vergadering t.w. dinsdag 12 oktober a.s. om 14.00 uur wordt de vergadering gesloten.

Naaldwijk, 29 augustus 2021

Diek van Drongelen en Anneke Storm

Verslag jaarvergadering

Vrienden van het Staelduinse Bos 4 september 2021

Er zijn 29 vrijwilligers aanwezig (complete lijst bij secretaris).

1 Opening.

Gerrit opent de vergadering. Hij geeft aan dat dit de eerste vergadering is na twee jaar; dat het met zijn gezondheid weer vooruit gaat en dat hij na een half jaar afwezigheid zijn voorzitterschap weer gaat uitvoeren.

2 Herdenken.

Het afgelopen jaar zijn de volgende vrijwilligers overleden: Gré Aalbrecht, Louw Veenstra, Peter Adriaanse en Adrie Clauzing en verder de partners van Irene Stokdijk, Adriaan de Ruiter en Kees Hendriks.

Gerrit vraagt een minuut stilte om hen te herdenken.

3 Mededelingen/ingekomen post

Afwezig met kennisgeving: Helen Hulsebosch en Rudy Arnold, Gerard Helmich, Harja Luijs, Wim Korteland, Maarten Aalbrecht, Jaap Haak, Jaap Tromp, Adriaan de Ruiter, Ella Kikkert, Gemma Feller, Wim van Paassen.

4 Notulen ledenvergadering 2019: geen opmerkingen.

5 Jaarverslag penningmeester

a Zowel het financiële jaarverslag als de bevindingen van de kascontrolecommissie van 2019 en 2020 worden besproken.

De penningmeester geeft aan dat 2019 een verlies heeft opgeleverd van € 3.718,00. Dit komt voornamelijk door de verbouwing en de nieuwe vloer in de zaal beneden. Dit bedrag wordt in mindering gebracht op het fonds Groot Onderhoud.

De kascontrolecommissie heeft de papieren gecontroleerd en adviseert de vergadering om de cijfers goed te keuren en het bestuur decharge te verlenen. Dit gebeurt.

b Samenstelling kascontrolecommissie voor komend jaar:

Gemma Feller, Jacinta Koop en Tineke van den Berg

6 Bestuurssamenstelling.

Rob van Scherpenzeel vertrekt als penningmeester; het bestuur stelt Irene Stokdijk voor als nieuwe penningmeester. Maarten Albrecht stopt als bestuurslid; Louw Veenstra is overleden; Het bestuur heeft besloten om hen voorlopig niet te vervangen. Gerrit geeft ook aan dat dit formeel ook niet mogelijk is omdat niet alle leden via Staeltje Natuur op de hoogte zijn gebracht. Het bestuur bestaat nu uit 5 personen.

7 Secretaris.

a Het jaarverslag seizoen juni 2019 – sept 2020 heeft in januari in Staeltje Natuur 89 gestaan en kort verslag van sept. 2020- sept 2021 stond in Staeltje Natuur 90.

b In plaats van het voorlezen van het jaarverslag, blikte de secretaris daarom vooruit. Werken we dan meer en intensief samen met ZHL of zijn we daarin opgegaan? Dat zal in hoge mate afhangen van de werving van nieuwe vrijwilligers voor de vereniging. Daar zal hard aan gewerkt moeten worden. Maar ook zoeken we nu al meer en beter gestructureerde samenwerking met ZHL. Wat er de komende jaren ook gebeurt, een sterke vrijwilligersgroep zal noodzakelijk zijn. Er zijn al enkele gesprekken geweest, er komt meer uitwisseling over wat ZHL in het bos aan onderhoud doet; we proberen via de tentoonstellingscommissie meer informatie naar onze bezoekers door te geven, we gaan nog intensiever informatie delen via elkaars website en we spreken regelmatig met elkaar over verdere samenwerking. Voor werving kunnen we wellicht gebruik maken van enkele kanalen die ZHL heeft.

Hierna geeft Henk Trompetter een korte samenvatting van de werkzaamheden de komende winter:

* De poelen worden uitgediept en iets meer open; In ieder geval 1, waarschijnlijk 2 en wellicht zelfs 3.

* De beukenlaan is nu niet meer goed als zodanig herkenbaar; deze wordt hersteld door nieuwe bomen op plekken waar ze verdwenen zijn in de lanenrij, maar er zullen ook bomen worden gekapt als dit nodig is. Te denken valt aan bomen die zwak of ziek zijn en bomen die de structuur van de oude bomen in de laan in de weg staan.

* De toegangen van de bunkers worden beter dichtgemaakt, zodat er geen ongewenste personen binnen kunnen komen en de vleermuizen niet meer gestoord worden.

Er worden enkele vragen gesteld over de werkzaamheden; daarin geven we nogmaals aan dat kappen alleen gebeurt als het noodzakelijk is voor bovenstaande herstel van laan en poelen.

Over meer diversiteit van het bos kunnen we meer zeggen als de plannen voor de Bonnenpolder definitief zijn. Het is zeker de bedoeling dat dit tot een grotere diversiteit gaat leiden. Eind september zal de raad van Rotterdam een definitief besluit nemen over het nieuwe bestemmingsplan.

Informatieborden voor bezoekers in het Bos zullen ook duidelijk maken wat er gebeurt en waarom.

8 Afscheid en welkom van vrijwilligers.

De volgende personen zullen niet terugkeren als vrijwilligers: Margot en Jan Dahmeijer, Ank en Frits Fraterman, Bettine Blankert, Toke Groenewegen, Rob van Scherpenzeel. Els neemt afscheid van Rob en bedankt hem voor de fijne samenwerking rond de ledenadministratie en bijbehorende betalingen.

Ze overhandigt hem een klein gehaakt vlaggetje met het logo van de vereniging. De andere vertrekkende personen zijn niet aanwezig,

De volgende personen komen het team van vrijwilligers versterken: Aad Dijk, Bart Sio, Heleen van Hagen, Marco Bakker, Gerrit en Wil Spruijt.

We hopen dat zij snel hun plekje vinden binnen de vereniging.

9 Rondvraag: geen

10 Sluiting. Gerrit sluit de vergadering. Er is een hapje en een drankje voor iedereen. Het blijft nog lang gezellig rond de Koestal.









Wil: De Staelduinklitsters, voor de ouwe getrouwen onder ons, een begrip. Voor de nieuwere lichtung misschien onbekend. Omdat zij dit jaar 50 jaar bestaan, verdienen ze een plekje in Staeltje Natuur.

In 1969 start de Nederlandse Sport Federatie, gesteund door de regering, een grootscheepse campagne: Trim u fit! Overal in het land worden parcourtjes met gymnastiektoestellen aangelegd. De trimbaan is geboren. Met stickers, buttons en posters wordt een beroep gedaan op alle Nederlanders om meer te bewegen. Minister Luns gaat zwemmend op de foto om het goede voorbeeld te geven. Trimgroepjes schieten als paddenstoelen uit de grond.

Zo ontstond een trimgroepje van mannen en vrouwen onder leiding van Fokko Abbas. En ja, als je Abbas heet, ga je trimmen in het Staelduinse Bos. De groep werd Staelduinklitters genoemd, de naam was afgeleid van de Paarse Distel, die je in het bos vindt. Al snel wilden de dames toch liever apart trimmen en scheidden zij zich af van de heren. Een passende naam, Staelduinklitsters, was snel gevonden. Al 50 jaar lang komen zij, elke week, naar het bos om daar te wandelen en gymnastische oefeningen te doen. Ze doen dat onder alle omstandigheden, regen en wind zijn geen excuses om thuis te blijven. Slechts éénmaal in de afgelopen 50 jaar kregen de dames ijsvrij. Dat was in februari 2021, de wegen waren zo onbegaanbaar door de sneeuw dat het onverantwoord was om de dames op de fiets de weg op te sturen.



Elke vrijdagmorgen om 9.00 uur komt de groep naar de ontmoetingsplaats in het bos. Onder de strakke leiding van de nu 88-jarige Annie van Luijk wordt er een vast parcours afgelegd. Eerst een stukje wandelen, bij het bankje gymnastische oefeningen, weer wandelen, bij het poeltje weer oefeningen. De laatste serie oefeningen vindt in de buurt van de Koestal plaats. Bij deze oefeningen mogen de dames om de beurt een oefening bedenken die keurig wordt nagedaan door de andere deelnemers. Na een uurtje zit het erop. Ieder gaat vermoeid maar voldaan huiswaarts.

50 jaar bestaat deze hechte groep. Sommigen zijn er al bijna vanaf het begin bij. De jongste deelnemer is 72, de oudste 90 jaar. En ze laten het niet bij trimmen. Ze vieren elk jubileum. Het 12½-jarig jubileum werd gevierd met een overnachting in de stal van Wetering. De trend was gezet, ze hadden de smaak te pakken. Bij het 20-jarig jubileum fietsten de dames naar Dordrecht, daar werd overnacht en de volgende dag weer terug. Tegenwoordig gaan ze een midweek met z'n allen in een groot huis. Tijdens deze midweek hebben ze dolle pret. Zo organiseerden ze eens een circus en een kermis. Niets is te gek. Bijvoorbeeld lekker uit eten, verplicht met een zelf versierde hoed. In 2022 wordt het de laatste midweek. Het is mooi geweest, 19 keer zijn ze dan met z'n allen op stap geweest. Maar het trimmen gaat door!

(Wil van Solingen-van den Berg)





Henk: Spelen in het bos....

Het is lang geleden: Wij zaten nog op de lagere school in Maasdijk.

Iedere woensdagmiddag trokken we naar het Staelduinse Bos. Waarom naar het bos? Dat is een ideale plek om tikkertje en wegkruipertje te doen. En ja, je kon overal vrij het bos in.

Fietsen gooiden we aan de kant; aftellen en dan wegkruipen. Ja, een bunker was niet zo'n goed idee, want als je daar werd gezien was je altijd te laat bij de buutvrijplaats.

Dus achter een bunker of een dikke boom was veel beter. En zo speelden we daar vrijwel iedere woensdagmiddag als het goed weer was.

Op een keer besloten we om niet terug te fietsen langs de Maasdijk, maar terug over de "Reldijk".

De dijk was niet verhard, dus we fietsten door het gras. Naast de dijk was een klein slootje, bijna dichtgegroeid door het hoge riet.

Halverwege waren jongetjes aan het tikkertje spelen in hun blootje; in- en uit het kleine slootje. Dit slootje was daar een stuk breder en er was geen riet.

De bodem was hard en geen modder. En het water was redelijk schoon (vonden wij toen).

"Doen jullie mee?" vroegen ze ons en dat vonden we wel leuk, dus alle kleren uit en meedoen.

Het moet toen een fraai gezicht geweest zijn: al die jongetjes die in hun blootje achter elkaar aan renden: er kwam verder toch niemand langs.....

Na een poosje wilden we naar huis, maar waren nog niet droog, dus in de zon zitten en wachten tot je droog was: kleren opzoeken en alles zo goed als het ging een beetje opgedroogd weer op de fiets naar huis; thuis merkten ze er toch niks van.....

Dus boven dit stukje had moeten staan: Spelen in het bos en aan de Reldijk...

Ik denk nog wel eens terug aan die 'goeie ouwe tijd'.

(Henk Dankier, 75 jaar)



Wat is het nut van muggen?

Geen dier zonder functie, dus ja, zelfs muggen zijn op aarde met een reden. Allereerst om schoon te maken. De ongeveer 300 eitjes, die moedermug per keer in het water achterlaat, ontpoppen zich tot larven. De larven eten de bacteriën in het water op en maken zo het water schoner.

Ondertussen dient de larf op zijn beurt ook als voedsel. Vissen, roofinsecten en amfibieën zijn er gek op.

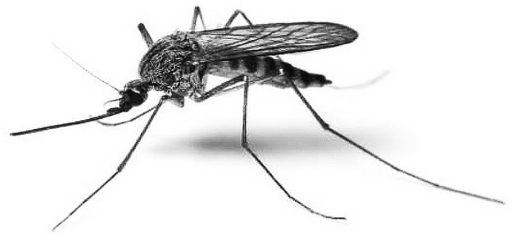
De baby-muggen die dit lot weten te ontlopen, zijn als volwassen mug hun leven ook niet zeker, want nu staan ze op het menu van spinnen, vogels en vleermuizen. Al met al speelt de mug een belangrijke rol in de voedselketen.

En jawel, ook mensen hebben er wat aan. Niet vanwege het irritante zoemen en steken natuurlijk, maar omdat wetenschappers gebruik maken van het antistollingsmiddel dat muggen inspuiten bij het steken. Ze onderzoeken dat en op basis van wat ze er in ontdekken worden medicijnen ontwikkeld, die bloedstolsels voorkomen.

Sommige mensen, die een hartinfarct of beroerte hebben gehad, of die aan trombose lijden, mogen de mug daarom dankbaar zijn.

Bron: scheurkalende Quest, 14 juni 2021

Gerrit Keizer



de kabouter

verhaal voor opa trompetter's boek

De huisjes van de kabouters



dit is de bekendste

dit zijn nog wat andere soorten



Kabouters leven in paddenstoelen. Je hebt verschillende huisjes. Je hebt de vliegenzwam, dat is deze deze is het beroemdste.



Je hebt ook het eekhoornbrood. Die is niet zo bekend ook niet voor Kabouters. De Kabouters leven in die paddenstoelen en hoe de paddenstoel heet, zo heet ook de Kabouter die er leeft. Er zijn er nog veel meer, dat zie je op het plaatje boven hier zie je ook hoe ze heten en je ziet ook hoe ze er uit zien, maar deze zijn niet bekend voor Kabouters.



Het verschil tussen een huis van een kabouter en van onze huizen



een huis van een kabouter



een huis van ons
Groot verschil hè.

Er zijn ook verschillen tussen onze huizen en die van kabouters. Die verschillen ga ik nu allemaal opnoemen. Het verschil tussen een huis van ons en een van de kabouters is dat een huis van een kabouter heel klein is en die van ons is groter.

Een huis van ons kan je echt in en in die van kabouters is nep. Want kabouters bestaan niet in het echt dat is alleen maar in sprookjes. Het huis van een kabouter groeit uit zichzelf en die van de mensen moet je helemaal zelf bouwen. Ik heb er nog één. Een huis van een kabouter staat meestal in een bos en het huis van ons staat meestal in een dorp.

Tessa Trompetter (8 jaar)



vragen



tips



tips



Tentoonstellings- en inrichtingscommissie

Na de recente vermindering van de maatregelen, die tijdens de corona-periode het bezoekerscentrum hebben stilgelegd, zijn we weer bezig met het vormgeven en bedenken van nieuwe tentoonstellingen.

In en direct na de coronatijd hebben we op de zolder heel lang de tentoonstelling over de Oostvaardersplassen laten hangen.

Er waren anderhalf jaar geleden al plannen voor een tentoonstelling over knaagdieren.

Deze heeft op de zolder gehangen van half september tot half december.



Op dit moment is er een expositie van Westlandse schilders.

We laten schilderijen en werken zien van een aantal creatieve mensen uit het Westland, heel kleurrijk en gevarieerd.

Het is in elk geval de moeite waard om eens te komen kijken en misschien te overwegen of schilderen een activiteit is om ook te gaan doen.

Deze tentoonstelling blijft tot half februari.



Daarna overbruggen we een paar maanden met een geleende tentoonstelling. De titel is bij het schrijven hiervan nog niet bekend. Intussen wordt hard gewerkt aan een tentoonstelling met een voorjaarsonderwerp, namelijk vlinders. Hoewel, voorjaar... de meeste van deze dieren zul je in de zomer tegen kunnen komen, maar er zijn ook vlinders, die hier overwinteren en al vroeg in het jaar te zien zijn. In deze tentoonstelling leer je hoe je vlinders kunt herkennen, wat hun levenscyclus is en hoe vlinders en rupsen zich beschermen tegen dieren, die hen graag opeten.



vanessa atalanta

In de maanden daarna gaan we aandacht besteden aan het 50 jarig bestaan van onze vereniging. Dit zal gaan met een expositie, waarvan het onderwerp is "50 jaren in het Staelduinse Bos". We vragen aan de lezers van dit blad en alle vrijwilligers om een foto of een kort verhaaltje te sturen (of te mailen) aan staelduinsebos@hotmail.com. Het onderwerp van de foto of het verhaaltje moet te maken hebben met 50 jaar Staelduinse Bos. Dat kunnen bijvoorbeeld foto's zijn uit de begintijd van de vereniging of algemeen foto's uit het bos. We hopen op uw reactie, zodat we een breed beeld krijgen wat u gedurende de afgelopen 50 jaar met het Staelduinse Bos of met onze vereniging hebt ervaren.

De tentoonstellingscommissie

Kinderpagina



Hallo kinderen,
Hebben jullie allemaal een beetje kunnen genieten in de zomer en van de herfst?

Wat was het mooi in het bos en bij d' Oude Koestall!
Ik ben in de herfst veel kinderen tegen gekomen, die op zoek waren naar de paddenstoelen.

Nu zijn alle takken weer kaal en kun je aan de stam, de vorm en de knoppen zien welke bomen er in het bos staan.

Let maar eens goed op het verschil.

Overall hoor je ook de kleine vogels, die op zoek zijn naar de insecten onder de bladeren of de zaadjes die er nog liggen.

De meeste kleine wintervogels zoeken echter de tuinen van de mensen op, want daar kunnen ze soms heerlijke lekkernijen vinden.

Heb jij ook weer een vogelvoederplekje gemaakt?



HET WINTERKONINKJE



Eén van die vogeltjes is het winterkoninkje. Een heel klein en bijzonder vogeltje van hooguit tien centimeter groot.

Hij scharrelt vlak bij de grond door de struiken en de lage planten, op zoek naar wormpjes en insecten. Het vogeltje is altijd druk bezig en je kunt hem herkennen aan zijn eigenwijze staartje dat recht omhoog staat.



Ze zijn klein en heel snel, maar je kunt hem toch herkennen, want samen met het roodborstje is hij de enige zangvogel die ook in het hartje van de winter zingt.

Eigenlijk klopt de naam niet helemaal, want heel veel winterkoninkjes vluchten voor de kou in Noord Europa. Ze kunnen namelijk slecht tegen de kou en dat is niet zo gek want hij weegt maar negen gram en als het hard vriest, dan gaat er in één nacht een gram vanaf.

In de winter kan het winterkoninkje daarom best wat hulp gebruiken. Wormpjes en insecten zijn moeilijk te vinden.

Ze zijn dan ook heel blij met zaadjes, bessen en fruit.

Als de winternachten erg koud zijn, dan zoeken de winterkoninkjes elkaar op en kruipen samen in een boomholte of een nestkastje om elkaar warm te houden.

Het winterkoninkje houdt erg veel van holletjes, want in het voorjaar "knutselt" het koninkje heel veel bolletjes in elkaar, die van binnen hol zijn. In het voorjaar mag zijn koninginnetje dan het mooiste holletje uitkiezen.



Piekerpagina



TREKVOGELS

In de herfst trekken vogels weg en komen er vogels uit koudere landen naar Nederland. In het voorjaar gaat dit weer andersom. Alle vogels vertrekken naar gebieden waarvan ze weten, dat ze daar hun nest kunnen bouwen en de kuikens genoeg eten kunnen geven.

Een telopdracht over trekvogels:



Deze groep vogels is op elektriciteitsdraden geland.



Om 8.00 uur vliegen er een paar vogels weg, maar er komen 6 nieuwe vogels bij.



Om 8.15 uur vliegen 10 vogels weg en 5 nieuwe vogels komen terug op de draden zitten.



Om 8.30 uur zitten er nog 26 vogels op de elektriciteitsdraden.

Hoeveel vogels zijn er om 8.00 uur weggevlogen ??



Veel plezier met de opdracht.

Bestuur:

Voorzitter: G. Keizer
Secretaris: C.D. Hendriks
Penningmeester: I. Stokdijk-Breedijk
Leden algemeen: D. van Drongelen-Sevenhuijsen
J.M. Storm-Paalvast

Eigenaar van het bos: Stichting Het Zuid-Hollands Landschap
Oude Delft 116, 2611 CG Delft
telefoon 010-272 22 22
www.zuidhollandslandschap.nl
e-mail: info@zhl.nl

Beheerder Staelduinse Bos:

F. Spreen, Peppellaan 2, 2691 NG 's-Gravenzande
(Kantoor bos, telefoon 06 - 51 77 31 76)

Regiokantoor Kuststreek (bezoek alleen op afspraak)
Strandweg 17, 3151 HV Hoek van Holland
telefoon 010 272 22 22
e-mail: regio-kuststreek@zhl.nl

Bezoekerscentrum d' Oude Koestal in het Staelduinse Bos
Peppellaan 4
2691 ND 's-Gravenzande
telefoon 0174-41 73 51

is op de volgende tijden geopend:

herfst (1 september t/m 30 oktober)
woensdag 13.00 - 16.00 uur
zaterdag 13.00 - 16.00 uur
zondag 11.00 - 16.00 uur

lente, zomer, winter (1 november t/m 31 augustus)
zaterdag 13.00 - 16.00 uur
zondag 11.00 - 16.00 uur

In de Koestal: geldige QR-code en mondkapje nodig,
maximaal 30 bezoekers tegelijk.

BINNEN KIJKEN IS

Voor bezoeken in groepsverband dient tevoren tijdig een afspraak te worden gemaakt met Mevr. D. van Drongelen, telefoon 0174-63 14 27.

BUITEN MEER ZIEN

Let op: Het Staelduinse Bos, waarin het bezoekerscentrum is gelegen, is toegankelijk tussen zonsopgang en zonsondergang.

internet	www.hetstaelduinsebos.nl
e-mail	staelduinsebos@hotmail.com
facebook	www.facebook.com/hetstaelduinsebos
telefoon	0174-41 73 51 (alleen tijdens openingstijden)